

令和6・7年度 広島高速1号線舗装修繕工事

参考図書

※ この資料は、入札参加者の的確な見積りに資するために、発注者が用いた積算資料を参考として提示するもので、請負契約上の拘束力を生じるものではありません。

広島高速道路公社

総括情報表

変更回数 適用単価地区 単価適用日 諸経費体系	0 02 広島市東区 00-07. 2.01(0) 8 有料道路事業		≪凡例≫ Co …コンクリート As …アスファルト DT …ダンプトラック BH …バックホウ CC …クローラクレーン TC …トラッククレーン RTC…ラフテレーンクレーン
	当世代	前世代	
工種 ICT補正区分 施工地域・工事場所区分 週休補正区分 復興補正区分 冬期補正係数 緊急工事区分 前払金支出割合区分 契約保証区分	06 舗装工事 00 補正なし 03 一般交通影響有り(1) 09 閉所型・月単位 00 補正なし 00 補正なし 00 通常工事 0% 00 補正無し 01 金銭的保証(0.04%)		
建設技能労働者や交通誘導員等の現場労働者にかかる経費として、労務費のほか各種経費（法定福利費の事業者負担額，労務管理費，安全訓練等に要する費用等）が必要であり，本積算ではこれらを現場管理費等の一部として率計上している。			

本工事費 内訳表

費目・工種・施工名称など	数量	単位	単価	金額	備考
本工事費					X1000
道路修繕	1	式			Y1G02 レベル1 明第0001 表
直接工事費					
運搬費					Z0004
運搬費	1	式			YZZ04 レベル2 明第0044 表
技術管理費					Z0006
技術管理費	1	式			YZZ06 レベル2 明第0047 表
安全費					Z0009
安全費	1	式			YZZ09 レベル2 明第0050 表

本工事費 内訳表

費目・工種・施工名称など	数量	単位	単価	金額	備考
共通仮設費率分					Z0019
計算情報…… 対象額……… 率………					
** 共通仮設費計 **					
** 純工事費 **					
現場管理費					
計算情報…… 対象額……… 率………					
** 工事原価 **					
一般管理费率分					前払補正率…
計算情報…… 対象額……… 率………					
契約保証費					
計算情報…… 対象額……… 率………					当初請対額 当初対象額
一般管理費計					

本工事費 内訳表

費目・工種・施工名称など	数量	単位	単価	金額	備考
工事価格					
消費税相当額 計算情報…… 対象額…… 率……					
工事費計					
契約保証費計					

工種明細表

明第0001 表

工種・施工名称など	数量	単位	単価	金額	備考
舗装工	1	式			レベル2 明第0002 表
橋梁補修工	1	式			レベル2 明第0017 表
排水構造物工	1	式			レベル2 明第0023 表
区画線工	1	式			レベル2 明第0027 表
道路附属施設工	1	式			レベル2 明第0033 表
橋梁附属物工	1	式			レベル2 明第0036 表
仮設工	1	式			レベル2 明第0041 表
*** 単位当たり ***	1	式			

工種明細表

工種・施工名称など	数量	単位	単価	金額	備考
路面切削工					レベル3
	1	式			明第0003 表
舗装打換え工					レベル3
	1	式			明第0010 表
橋面防水工					レベル3
	1	式			明第0015 表
*** 単位当たり ***	1	式			

工種・施工名称など	数量	単位	単価	金額	備考
路面切削（土工部①） 【全面切削6cmを超え12cm以下】 【段差すりつけ撤去作業無し】	2,720	m2			レベル4 明第0004 表
路面切削（土工部②） 【全面切削6cmを超え12cm以下】 【段差すりつけ撤去作業無し】	5,590	m2			レベル4 明第0005 表
路面切削（土工部②） 【全面切削6cm以下(4000m2を超え)】 【段差すりつけ撤去作業無し】	5,590	m2			レベル4 明第0006 表
路面切削（橋梁部①） 【全面切削6cm以下(4000m2を超え)】 【段差すりつけ撤去作業無し】	936	m2			レベル4 明第0007 表
殻運搬 【As殻】	1,110	m3			レベル4 明第0008 表
殻処分 【As殻】	2,610	t			レベル4 明第0009 表
*** 単位当たり ***	1	式			

工種明細表

【全面切削6cmを超え12cm以下】

【段差すりつけ撤去作業無し】

工種・施工名称など	数量	単位	単価	金額	備考
路面切削 全面切削6cmを超え12cm以下 段差すりつけの撤去作業無し	2,720	m2			単第0 -0001 表
*** 単位当たり ***	1	m2			

工種明細表

【全面切削6cmを超え12cm以下】

【段差すりつけ撤去作業無し】

工種・施工名称など	数量	単位	単価	金額	備考
路面切削 全面切削6cmを超え12cm以下 段差すりつけの撤去作業無し	5,590	m2			単第0 -0001 表
*** 単位当たり ***	1	m2			

工種明細表

【全面切削6cm以下(4000m2を超え)】

【段差すりつけ撤去作業無し】

工種・施工名称など	数量	単位	単価	金額	備考
路面切削 全面切削6cm以下(4000m2を超え) 段差すりつけの撤去作業無し	5,590	m2			単第0 -0002 表
*** 単位当たり ***	1	m2			

工種明細表

【全面切削6cm以下(4000m2を超え)】

【段差すりつけ撤去作業無し】

工種・施工名称など	数量	単位	単価	金額	備考
路面切削 全面切削6cm以下(4000m2を超え) 段差すりつけの撤去作業無し	936	m2			単第0 -0002 表
*** 単位当たり ***	1	m2			

工種明細表

【As殻】

工種・施工名称など	数量	単位	単価	金額	備考
殻運搬(路面切削) DID区間有り 運搬距離22.0km以下(19.0km超)	1,110	m3			単第0 -0003 表
*** 単位当たり ***	1	m3			

工種明細表

【As殻】

工種・施工名称など	数量	単位	単価	金額	備考
処分費等					
アスファルト殻処分費	2,610	t			
*** 単位当たり ***	1	t			

工種明細表

工種・施工名称など	数量	単位	単価	金額	備考
表層（土工部） 【ポーラスAs（13）ポリマー改質H型】 【平均幅員2.4m以上，舗装厚40mm】	8,310	m2			レベル4 明第0011 表
表層（橋梁部） 【ポーラスAs（13）ポリマー改質H型】 【平均幅員2.4m以上，舗装厚30mm】	936	m2			レベル4 明第0012 表
基層（土工部） 【再生粗粒度Asポリマー改質II型】 【平均幅員3.0m超，舗装厚60mm】	8,220	m2			レベル4 明第0013 表
基層（橋梁部） 【密粒度As（13）ポリマー改質III型-W】 【平均幅員3.0m超，舗装厚30mm】	936	m2			レベル4 明第0014 表
*** 単位当たり ***	1	式			

工種明細表

【ポーラスAs (13)ポリマー改質H型】

【平均幅員2.4m以上, 舗装厚40mm】

工種・施工名称など	数量	単位	単価	金額	備考
排水性舗装・表層(車道・路肩部) 平均施工幅員2.4m以上 1層当り平均仕上厚40mm	8,310	m2			単第0 -0004 表
*** 単位当たり ***	1	m2			

工種明細表

【ポーラスAs (13)ポリマー改質H型】

【平均幅員2.4m以上, 舗装厚30mm】

工種・施工名称など	数量	単位	単価	金額	備考
排水性舗装・表層(車道・路肩部) 平均施工幅員2.4m以上 1層当り平均仕上厚30mm	936	m2			単第0 -0005 表
成形目地材 厚5mm×幅30mm (参考)セロシールSSテープ	234	m			
*** 単位当たり ***	1	m2			

工種明細表

【再生粗粒度Asポリマー改質Ⅱ型】

【平均幅員3.0m超，舗装厚60mm】

工種・施工名称など	数量	単位	単価	金額	備考
基層(車道・路肩部) 平均幅員3.0m超 1層当り平均仕上厚60mm	8,220	m2			単第0 -0006 表
*** 単位当たり ***	1	m2			

工種明細表

【密粒度As(13)ポリマー改質Ⅲ型-W】

【平均幅員3.0m超, 舗装厚30mm】

工種・施工名称など	数量	単位	単価	金額	備考
基層(車道・路肩部) 平均幅員3.0m越 1層当り平均仕上厚30mm	936	m2			単第0 -0007 表
成形目地材 厚5mm×幅30mm (参考)セロシールSSテープ	234	m			
*** 単位当たり ***	1	m2			

工種明細表

工種・施工名称など	数量	単位	単価	金額	備考
橋面防水 【複合防水】	936	m2			レベル4 明第0016 表
*** 単位当たり ***	1	式			

工種明細表

【複合防水】

工種・施工名称など	数量	単位	単価	金額	備考
高浸透型複合防水工 (高浸透型防水材 臭気低減タイプ)	936	m2			単第0 -0008 表
*** 単位当たり ***	1	m2			

工種明細表

工種・施工名称など	数量	単位	単価	金額	備考
断面修復工	1	式			レベル3 明第0018 表
*** 単位当たり ***	1	式			

工種明細表

工種・施工名称など	数量	単位	単価	金額	備考
床版調査（打音検査） 対象面積：936m2	1	橋			レベル4 明第0019 表
左官工法 【超速硬型ポリマーセメントモルタル】対象体積：7m3 【鉄筋ケレン・鉄筋防錆処理有】	1	構造物			レベル4 明第0020 表
殻運搬 【Co殻（無筋）】	7	m3			レベル4 明第0021 表
殻処分 【Co殻（無筋）】	16	t			レベル4 明第0022 表
*** 単位当たり ***	1	式			

床版調査（打音検査）

工種明細表

明第0019 表

対象面積：936m2

工種・施工名称など	数量	単位	単価	金額	備考
床版調査（諸経費対象外）					
床版調査業務費 打音検査 対象面積：936m2 足元条件：地上	1	橋			
*** 単位当たり ***	1	橋			

工種明細表

【超速硬型ホ^ホリマセメントモルタル】対象体積：7m3 【鉄筋ケレン・鉄筋防錆処理有】

工種・施工名称など	数量	単位	単価	金額	備考
断面修復工(左官工法) (鉄筋ケレン・鉄筋防錆処理を含む) 修復延べ体積7m3	1	構造物			単第0 -0009 表
積込(コンクリート殻)	7	m3			単第0 -0010 表
*** 単位当たり ***	1	構造物			

工種明細表

【Co殻（無筋）】

工種・施工名称など	数量	単位	単価	金額	備考
殻運搬 Co(無筋)構造物とりこわし DID区間有り 運搬距離18.5km以下(14.4km超)	7	m3			単第0 -0011 表
*** 単位当たり ***	1	m3			

工種明細表

【Co殻（無筋）】

工種・施工名称など	数量	単位	単価	金額	備考
処分費等					
コンクリート殻（無筋）処分費	16	t			
*** 単位当たり ***	1	t			

工種明細表

工種・施工名称など	数量	単位	単価	金額	備考
側溝工	1	式			レベル3 明第0024 表
*** 単位当たり ***	1	式			

工種明細表

工種・施工名称など	数量	単位	単価	金額	備考
コンクリート削孔					レベル4
	62	孔			明第0025 表
排水枳(鋳物)の穴開け					レベル4
	6	箇所			明第0026 表
*** 単位当たり ***					
	1	式			

工種明細表

工種・施工名称など	数量	単位	単価	金額	備考
コンクリート削孔(電動ハンマドリル) 削孔深さ30mm以上200mm未満	62	孔			単第0 -0012 表
*** 単位当たり ***	1	孔			

工種明細表

工種・施工名称など	数量	単位	単価	金額	備考
排水枡(鋳物)の穴開け φ20mmの導水パイプ接続用	6	箇所			単第0 -0013 表
*** 単位当たり ***	1	箇所			

工種明細表

工種・施工名称など	数量	単位	単価	金額	備考
区画線工	1	式			レベル3 明第0028 表
*** 単位当たり ***	1	式			

工種明細表

工種・施工名称など	数量	単位	単価	金額	備考
溶融式区画線 【白色実線15cm, t=1.5cm】 【排水性舗装用有】	2,090	m			レベル4 明第0029 表
溶融式区画線 【白色破線15cm, t=1.5cm】 【排水性舗装用有】	420	m			レベル4 明第0030 表
溶融式区画線 【矢印・記号・文字_15cm換算, t=1.5cm】 【排水性舗装用有】	2,030	m			レベル4 明第0031 表
溶融式区画線 【白色ゼブラ45cm, t=1.5cm】 【排水性舗装用有】	100	m			レベル4 明第0032 表
*** 単位当たり ***	1	式			

工種明細表

【白色実線15cm, t=1.5cm】

【排水性舗装用有】

工種・施工名称など	数量	単位	単価	金額	備考
区画線設置(溶融式) 実線_15cm	2,090	m			単第0 -0014 表
*** 単位当たり ***	1	m			

工種明細表

【白色破線15cm, t=1.5cm】

【排水性舗装用有】

工種・施工名称など	数量	単位	単価	金額	備考
区画線設置(溶融式) 破線_15cm	420	m			単第0 -0015 表
*** 単位当たり ***	1	m			

工種明細表

【矢印・記号・文字_15cm換算, t=1.5cm】

【排水性舗装用有】

工種・施工名称など	数量	単位	単価	金額	備考
区画線設置(溶融式) 矢印・記号・文字_15cm換算	2,030	m			単第0 -0016 表
*** 単位当たり ***	1	m			

工種明細表

【白色ゼブラ45cm, t=1.5cm】

【排水性舗装用有】

工種・施工名称など	数量	単位	単価	金額	備考
区画線設置(溶融式) ゼブラ_45cm	100	m			単第0 -0017 表
*** 単位当たり ***	1	m			

工種明細表

工種・施工名称など	数量	単位	単価	金額	備考
道路附属物工	1	式			レベル3 明第0034 表
*** 単位当たり ***	1	式			

工種明細表

工種・施工名称など	数量	単位	単価	金額	備考
スラブドレーン設置工 【標-2,床版厚210~290mm,直管用】	1	箇所			レベル4 明第0035 表
*** 単位当たり ***	1	式			

工種明細表

【標-2,床版厚210~290mm,直管用】

工種・施工名称など	数量	単位	単価	金額	備考
床版水抜パイプ設置工 床版厚210mm~290mm 床版パイプφ60mm未満	1	箇所			単第0 -0018 表
床版水抜パイプ用フレキシブルチューブ設置 導水管 (SUS) φ40mm未満	1	箇所			単第0 -0020 表
*** 単位当たり ***	1	箇所			

工種明細表

工種・施工名称など	数量	単位	単価	金額	備考
伸縮継手工	1	式			レベル3 明第0037 表
*** 単位当たり ***	1	式			

工種・施工名称など	数量	単位	単価	金額	備考
鋼製伸縮継手補修 【伸縮装置補修】	1	m3			レベル4 明第0038 表
殻運搬 【Co殻（無筋）】	1	m3			レベル4 明第0039 表
殻処分 【Co殻（無筋）】	2	t			レベル4 明第0040 表
*** 単位当たり ***	1	式			

工種明細表

【伸縮装置補修】

工種・施工名称など	数量	単位	単価	金額	備考
構造物とりこわし工(無筋構造物) 人力施工	1	m3			単第0 -0021 表
コンクリート 小型構造物 コンクリート(各種) 人力打設	1	m3			単第0 -0022 表
*** 単位当たり ***	1	m3			

工種明細表

【Co殻（無筋）】

工種・施工名称など	数量	単位	単価	金額	備考
殻運搬 Co(無筋)構造物とりこわし DID区間有り 運搬距離18.5km以下(14.4km超)	1	m3			単第0 -0011 表
*** 単位当たり ***	1	m3			

工種明細表

【Co殻（無筋）】

工種・施工名称など	数量	単位	単価	金額	備考
処分費等					
コンクリート殻（無筋）処分費					
	2	t			
*** 単位当たり ***					
	1	t			

工種明細表

工種・施工名称など	数量	単位	単価	金額	備考
交通管理工	1	式			レベル3 明第0042 表
*** 単位当たり ***	1	式			

工種明細表

工種・施工名称など	数量	単位	単価	金額	備考
交通誘導警備員	213	人			レベル4 明第0043 表
*** 単位当たり ***	1	式			

工種明細表

工種・施工名称など	数量	単位	単価	金額	備考
交通誘導警備員A	71	人			
交通誘導警備員B	142	人			
*** 単位当たり ***	1	人			

工種明細表

工種・施工名称など	数量	単位	単価	金額	備考
運搬費	1	式			レベル3 明第0045 表
*** 単位当たり ***	1	式			

工種明細表

工種・施工名称など	数量	単位	単価	金額	備考
建設機械運搬費	1	式			レベル4 明第0046 表
*** 単位当たり ***	1	式			

工種明細表

工種・施工名称など	数量	単位	単価	金額	備考
建設機械の貨物自動車等による運搬 路面切削機(ホイール式・廃材積込装置付) 片道運搬距離 13.2km 往復運搬	1	回			単第0 -0023 表
建設機械の貨物自動車等による運搬 路面切削機(ホイール式・廃材積込装置付) 片道運搬距離 0.6km 片道運搬	1	回			単第0 -0026 表
建設機械の貨物自動車等による運搬 路面切削機(ホイール式・廃材積込装置付) 片道運搬距離 1.2km 片道運搬	1	回			単第0 -0028 表
*** 単位当たり ***	1	式			

工種明細表

工種・施工名称など	数量	単位	単価	金額	備考
技術管理費	1	式			レベル3 明第0048 表
*** 単位当たり ***	1	式			

工種明細表

工種・施工名称など	数量	単位	単価	金額	備考
鉄筋探査 【スラブドレーン設置に伴う】	1	式			レベル4 明第0049 表
*** 単位当たり ***	1	式			

【スラブドレーン設置に伴う】

工種・施工名称など	数量	単位	単価	金額	備考
鉄筋探査 電磁レーダー法 1m2程度/箇所	1	箇所			
*** 単位当たり ***	1	式			

工種明細表

工種・施工名称など	数量	単位	単価	金額	備考
安全費	1	式			レベル3 明第0051 表
*** 単位当たり ***	1	式			

工種明細表

明第0051 表

工種・施工名称など	数量	単位	単価	金額	備考
規制車、規制標識看板	123	日			レベル4 明第0052 表
*** 単位当たり ***	1	式			

工種明細表

工種・施工名称など	数量	単位	単価	金額	備考
トラック 普通型 2t積	123	供用日			
規制標識看板 サインライト 相当品 基本料	1	回			
規制標識看板 サインライト 相当品 リース料	123	台・日			
*** 単位当たり ***	1	日			

施工単価表

頁0 -0057

路面切削

SPK24040303

単第0 -0001 表

全面切削6cmを超え12cm以下

段差すりつけの撤去作業無し

1

m2 当り

機械構成比: 50.56%

労務構成比:

38.60%

材料構成比:

10.84%

市場単価構成比:

0.00%

標準単価:

600.83000

代表機労材規格(積算地区)	構成比	単価(積算地区)	代表機労材規格(東京地区)	単価(東京地区)	備考
路面切削機 ホイール式・廃材積込装置付・排3 切削幅2.0m×深さ23cm	27.27%		路面切削機 ホイール式・廃材積込装置付・排3 切削幅2.0m×深さ23cm		MTPC00136 MTPT00136
路面清掃車 ブラシ・四輪式(走) ホッパ容量1.5m3	5.58%		路面清掃車 ブラシ・四輪式(走) ホッパ容量1.5m3		MTPC00072 MTPT00072
その他(機械)			その他(機械)		EK009
普通作業員	11.89%		普通作業員		RTPC00002 RTPT00002
土木一般世話役	3.60%		土木一般世話役		RTPC00009 RTPT00009
運転手(特殊)	3.45%		運転手(特殊)		RTPC00006 RTPT00006
特殊作業員	3.33%		特殊作業員		RTPC00001 RTPT00001
その他(労務)			その他(労務)		ER009
軽油 パトロール給油, 2~4KL積載車給油	7.04%		軽油パトロール給油		TTPC00013 TTPT00013

施工単価表

路面切削

SPK24040303

単第0 -0001 表

全面切削6cmを超え12cm以下

段差すりつけの撤去作業無し

1

m2 当り

機械構成比: 50.56%

労務構成比:

38.60%

材料構成比:

10.84%

市場単価構成比:

0.00%

標準単価:

600.83000

代表機労材規格(積算地区)	構成比	単価(積算地区)	代表機労材規格(東京地区)	単価(東京地区)	備考
その他(材料)			その他(材料)		EZ009
積算単価			積算単価		EP001
A=3 C=1 全面切削6cmを超え12cm以下 -(全ての費用)			B=1 段差すりつけの撤去作業無し		

施工単価表

頁0 -0059

路面切削

SPK24040303

単第0 -0002 表

全面切削6cm以下(4000m2を超え)

段差すりつけの撤去作業無し

1

m2 当り

機械構成比: 52.80%

労務構成比:

35.77%

材料構成比:

11.43%

市場単価構成比:

0.00%

標準単価:

454.64000

代表機労材規格(積算地区)	構成比	単価(積算地区)	代表機労材規格(東京地区)	単価(東京地区)	備考
路面切削機 ホイール式・廃材積込装置付・排3 切削幅2.0m×深さ23cm	30.41%		路面切削機 ホイール式・廃材積込装置付・排3 切削幅2.0m×深さ23cm		MTPC00136 MTPT00136
路面清掃車 ブラシ・四輪式(走) ホッパ容量1.5m3	6.02%		路面清掃車 ブラシ・四輪式(走) ホッパ容量1.5m3		MTPC00072 MTPT00072
その他(機械)			その他(機械)		EK009
普通作業員	11.67%		普通作業員		RTPC00002 RTPT00002
土木一般世話役	3.55%		土木一般世話役		RTPC00009 RTPT00009
運転手(特殊)	3.41%		運転手(特殊)		RTPC00006 RTPT00006
特殊作業員	3.28%		特殊作業員		RTPC00001 RTPT00001
その他(労務)			その他(労務)		ER009
軽油 パトロール給油, 2~4KL積載車給油	7.88%		軽油パトロール給油		TTPC00013 TTPT00013

施工単価表

路面切削

SPK24040303

単第0 -0002 表

全面切削6cm以下(4000m2を超え)

段差すりつけの撤去作業無し

1

m2 当り

機械構成比: 52.80%

労務構成比:

35.77%

材料構成比:

11.43%

市場単価構成比:

0.00%

標準単価:

454.64000

代表機労材規格(積算地区)	構成比	単価(積算地区)	代表機労材規格(東京地区)	単価(東京地区)	備考
その他(材料)			その他(材料)		EZ009
積算単価			積算単価		EP001
A=2 全面切削6cm以下(4000m2を超え) C=1 -(全ての費用)			B=1 段差すりつけの撤去作業無し		

施工単価表

殻運搬(路面切削)

SPK24040304

単第0 -0003 表

DID区間有り

運搬距離22.0km以下(19.0km超)

1

m3 当り

機械構成比: 41.76%

労務構成比:

44.84%

材料構成比:

13.40%

市場単価構成比:

0.00%

標準単価:

3,148.30000

代表機労材規格(積算地区)	構成比	単価(積算地区)	代表機労材規格(東京地区)	単価(東京地区)	備考
ダンプトラック[オンロード・ディーゼル] 10t積級 (タイヤ損耗費及び補修費(良好)を含む)	41.76%		ダンプトラック[オンロード・ディーゼル] 10t積級 (タイヤ損耗費及び補修費(良好)を含む)		MTPC00018T1 MTPT00018T1
運転手(一般)	44.84%		運転手(一般)		RTPC00007 RTPT00007
軽油 パトロール給油, 2~4KL積載車給油	13.40%		軽油パトロール給油		TTPC00013 TTPT00013
積算単価			積算単価		EP001
A=2 C=1	DID区間有り -(全ての費用)		B=31 運搬距離22.0km以下(19.0km超)		

施工単価表

頁0 -0062

排水性舗装・表層(車道・路肩部)

SPK24040247

単第0 -0004 表

平均施工幅員2.4m以上

1層当り平均仕上厚40mm

1

m2 当り

機械構成比: 1.94%

労務構成比:

12.41%

材料構成比:

85.65%

市場単価構成比:

0.00%

標準単価:

2,126.30000

代表機労材規格(積算地区)	構成比	単価(積算地区)	代表機労材規格(東京地区)	単価(東京地区)	備考
<賃>アスファルトフィニッシャ(ホイール型) 舗装幅2.3~6.0m 排出ガス対策型(第1,2次基準値)低騒音	1.28%		アスファルトフィニッシャ [ホイール型] 舗装幅2.3~6.0m		KTPC00060 KTPT00060
<賃>タイヤローラ 質量8~20t 排出ガス対策型(第1,2次基準値)低騒音	0.21%		タイヤローラ 質量8~20t		KTPC00007 KTPT00007
<賃>ロードローラ(マカダム) 質量10~12t 排出ガス対策型(第1,2次基準値)	0.16%		ロードローラ [マカダム]質量10t~12t		KTPC00047 KTPT00047
その他(機械)			その他(機械)		EK009
普通作業員	4.49%		普通作業員		RTPC00002 RTPT00002
運転手(特殊)	2.61%		運転手(特殊)		RTPC00006 RTPT00006
特殊作業員	2.51%		特殊作業員		RTPC00001 RTPT00001
土木一般世話役	0.91%		土木一般世話役		RTPC00009 RTPT00009
その他(労務)			その他(労務)		ER009

施工単価表

排水性舗装・表層(車道・路肩部)

SPK24040247

単第0 -0004 表

平均施工幅員2.4m以上

1層当り平均仕上厚40mm

1

m2 当り

機械構成比: 1.94%

労務構成比:

12.41%

材料構成比:

85.65%

市場単価構成比:

0.00%

標準単価:

2,126.30000

代表機労材規格(積算地区)	構成比	単価(積算地区)	代表機労材規格(東京地区)	単価(東京地区)	備考
アスファルト混合物 ポーラス(13)	77.56%		ポーラスAs混合物(13) [標準数量]平均仕上り厚50mm		TTPC00021 TTPT00285
排水用導水管 φ18mm ステンレス製	5.17%		排水用導水管 φ18mm ステンレス製		TTPC00029 TTPT00029
アスファルト乳剤(JEAAS規格) ゴム入りアスファルト乳剤 PKR-T, S	2.32%		アスファルト乳剤(JEAAS規格) ゴム入りアスファルト乳剤 PKR-T, S		TTPC00028 TTPT00028
軽油 パトロール給油, 2~4KL積載車給油	0.51%		軽油パトロール給油		TTPC00013 TTPT00013
その他(材料)			その他(材料)		EZ009
積算単価			積算単価		E9999
A=2 C=1 E=1 H=1	平均施工幅員2.4m以上 導水パイプの設置有り ポーラスアスコン(13) -		B=40 D=2 G=1 I=1	1層当り平均仕上り厚(mm) 片側2車線以上 タックコート PKR(ゴム入り) -	
【アスファルト混合物単価】 1層当り平均仕上り厚(mm)/1000*(アスファルト混合物単価(円))+各種割増合計値) 1層当り平均仕上り厚(mm):40.000(mm)					

施工単価表

頁0 -0064

排水性舗装・表層(車道・路肩部)

SPK24040247

単第0 -0005 表

平均施工幅員2.4m以上

1層当り平均仕上厚30mm

1

m2 当り

機械構成比: 1.94%

労務構成比:

12.41%

材料構成比:

85.65%

市場単価構成比:

0.00%

標準単価:

2,126.30000

代表機労材規格(積算地区)	構成比	単価(積算地区)	代表機労材規格(東京地区)	単価(東京地区)	備考
<賃>アスファルトフィニッシャ(ホイール型) 舗装幅2.3~6.0m 排出ガス対策型(第1,2次基準値)低騒音	1.28%		アスファルトフィニッシャ [ホイール型] 舗装幅2.3~6.0m		KTPC00060 KTPT00060
<賃>タイヤローラ 質量8~20t 排出ガス対策型(第1,2次基準値)低騒音	0.21%		タイヤローラ 質量8~20t		KTPC00007 KTPT00007
<賃>ロードローラ(マカダム) 質量10~12t 排出ガス対策型(第1,2次基準値)	0.16%		ロードローラ [マカダム]質量10t~12t		KTPC00047 KTPT00047
その他(機械)			その他(機械)		EK009
普通作業員	4.49%		普通作業員		RTPC00002 RTPT00002
運転手(特殊)	2.61%		運転手(特殊)		RTPC00006 RTPT00006
特殊作業員	2.51%		特殊作業員		RTPC00001 RTPT00001
土木一般世話役	0.91%		土木一般世話役		RTPC00009 RTPT00009
その他(労務)			その他(労務)		ER009

施工単価表

頁0 -0065

排水性舗装・表層(車道・路肩部)

SPK24040247

単第0 -0005 表

平均施工幅員2.4m以上

1層当り平均仕上厚30mm

1

m2 当り

機械構成比: 1.94%

労務構成比:

12.41%

材料構成比:

85.65%

市場単価構成比:

0.00%

標準単価:

2,126.30000

代表機労材規格(積算地区)	構成比	単価(積算地区)	代表機労材規格(東京地区)	単価(東京地区)	備考
アスファルト混合物 ポーラス(13)	77.56%		ポーラスAs混合物(13) [標準数量]平均仕上り厚50mm		TTPC00021 TTPT00285
排水用導水管 φ18mm ステンレス製	5.17%		排水用導水管 φ18mm ステンレス製		TTPC00029 TTPT00029
アスファルト乳剤(JEAAS規格) ゴム入りアスファルト乳剤 PKR-T, S	2.32%		アスファルト乳剤(JEAAS規格) ゴム入りアスファルト乳剤 PKR-T, S		TTPC00028 TTPT00028
軽油 パトロール給油, 2~4KL積載車給油	0.51%		軽油パトロール給油		TTPC00013 TTPT00013
その他(材料)			その他(材料)		EZ009
積算単価			積算単価		E9999
A=2 C=1 E=1 H=1	平均施工幅員2.4m以上 導水パイプの設置有り ポーラスアスコン(13) -		B=30 D=2 G=1 I=1	1層当り平均仕上り厚(mm) 片側2車線以上 タックコート PKR(ゴム入り) -	
【アスファルト混合物単価】 1層当り平均仕上り厚(mm)/1000*(アスファルト混合物単価(円))+各種割増合計値) 1層当り平均仕上り厚(mm):30.000(mm)					

施工単価表

頁0 -0066

基層(車道・路肩部)

SPK24040239

単第0 -0006 表

平均幅員3.0m超

1層当り平均仕上厚60mm

1

m2 当り

機械構成比: 1.70%

労務構成比:

11.85%

材料構成比:

86.45%

市場単価構成比:

0.00%

標準単価:

1,467.60000

代表機労材規格(積算地区)	構成比	単価(積算地区)	代表機労材規格(東京地区)	単価(東京地区)	備考
<賃>アスファルトフィニッシャ(ホイール型) 舗装幅2.3~6.0m 排出ガス対策型(第1,2次基準値)低騒音	1.08%		アスファルトフィニッシャ [ホイール型] 舗装幅2.3~6.0m		KTPC00060 KTPT00060
<賃>タイヤローラ 質量8~20t 排出ガス対策型(第1,2次基準値)低騒音	0.17%		タイヤローラ 質量8~20t		KTPC00007 KTPT00007
<賃>ロードローラ(マカダム) 質量10~12t 排出ガス対策型(第1,2次基準値)	0.17%		ロードローラ [マカダム]質量10t~12t		KTPC00047 KTPT00047
その他(機械)			その他(機械)		EK009
普通作業員	4.25%		普通作業員		RTPC00002 RTPT00002
運転手(特殊)	2.43%		運転手(特殊)		RTPC00006 RTPT00006
特殊作業員	2.36%		特殊作業員		RTPC00001 RTPT00001
土木一般世話役	0.84%		土木一般世話役		RTPC00009 RTPT00009
その他(労務)			その他(労務)		ER009

施工単価表

頁0 -0067

基層(車道・路肩部)

SPK24040239

単第0 -0006 表

平均幅員3.0m超

1層当り平均仕上厚60mm

1

m2 当り

機械構成比: 1.70%

労務構成比:

11.85%

材料構成比:

86.45%

市場単価構成比:

0.00%

標準単価:

1,467.60000

代表機労材規格(積算地区)	構成比	単価(積算地区)	代表機労材規格(東京地区)	単価(東京地区)	備考
再生加熱アスファルト混合物 再生改質II型粗粒度(20)	82.74%		再生粗粒度As混合物(20) [標準数量]平均仕上り厚50mm		TTPCD0050 TTPT00281
アスファルト乳剤(JISK2208) アスファルト乳剤(浸透用) PK-4タックコート用	3.01%		アスファルト乳剤(JISK2208) アスファルト乳剤(浸透用) PK-4タックコート用		TTPC00027 TTPT00027
軽油 パトロール給油, 2~4KL積載車給油	0.59%		軽油パトロール給油		TTPC00013 TTPT00013
その他(材料)			その他(材料)		EZ009
積算単価			積算単価		E9999
A=4 平均幅員3.0m超 C=15 改質As 再生粗粒 II型(20) DS5000 G=1 - I=1 -(全ての費用)			B=60 1層当り平均仕上り厚(mm) E=1 PK-4 H=1 -		
【アスファルト混合物単価】 1層当り平均仕上り厚(mm)/1000*(アスファルト混合物単価(円)+各種割増合計値) 1層当り平均仕上り厚(mm):60.000(mm)					

施工単価表

頁0 -0068

基層(車道・路肩部)

SPK24040239

単第0 -0007 表

平均幅員3.0m越

1層当り平均仕上厚30mm

1

m2 当り

機械構成比: 1.67%

労務構成比:

11.68%

材料構成比:

86.65%

市場単価構成比:

0.00%

標準単価:

1,412.80000

代表機労材規格(積算地区)	構成比	単価(積算地区)	代表機労材規格(東京地区)	単価(東京地区)	備考
<賃>アスファルトフィニッシャ(ホイール型) 舗装幅2.3~6.0m 排出ガス対策型(第1,2次基準値)低騒音	1.13%		アスファルトフィニッシャ [ホイール型] 舗装幅2.3~6.0m		KTPC00060 KTPT00060
<賃>タイヤローラ 質量8~20t 排出ガス対策型(第1,2次基準値)低騒音	0.17%		タイヤローラ 質量8~20t		KTPC00007 KTPT00007
<賃>ロードローラ(マカダム) 質量10~12t 排出ガス対策型(第1,2次基準値)	0.17%		ロードローラ [マカダム]質量10t~12t		KTPC00047 KTPT00047
その他(機械)			その他(機械)		EK009
普通作業員	4.41%		普通作業員		RTPC00002 RTPT00002
運転手(特殊)	2.52%		運転手(特殊)		RTPC00006 RTPT00006
特殊作業員	2.45%		特殊作業員		RTPC00001 RTPT00001
土木一般世話役	0.87%		土木一般世話役		RTPC00009 RTPT00009
その他(労務)			その他(労務)		ER009

施工単価表

基層(車道・路肩部)

SPK24040239

単第0 -0007 表

平均幅員3.0m越

1層当り平均仕上厚30mm

1

m2 当り

機械構成比: 1.67%

労務構成比:

11.68%

材料構成比:

86.65%

市場単価構成比:

0.00%

標準単価:

1,412.80000

代表機労材規格(積算地区)	構成比	単価(積算地区)	代表機労材規格(東京地区)	単価(東京地区)	備考
密粒度As(13)ポリマー改質Ⅲ型-W	85.96%		再生粗粒度As混合物(20) [標準数量]平均仕上り厚50mm		F000000002 TTPT00281
軽油 パトロール給油, 2~4KL積載車給油	0.61%		軽油パトロール給油		TTPC00013 TTPT00013
その他(材料)			その他(材料)		EZ009
積算単価			積算単価		E9999
A=4 平均幅員3.0m超 C=25 As混合物(各種)(2.30以上2.40t/m3未満) E=5 瀝青材料無し H=1 -			B=30 1層当り平均仕上り厚(mm) D=2 【F】As混合物(t) G=1 - I=1 -(全ての費用)		
【アスファルト混合物単価】 1層当り平均仕上り厚(mm)/1000*(アスファルト混合物単価(円)+各種割増合計値) 1層当り平均仕上り厚(mm):30.000(mm)					

施工単価表

頁0 -0070

高浸透型複合防水工

V000000500

単第0 -0008 表

(高浸透型防水材 臭気低減タイプ)

100

m2 当り

名称・規格など	数量	単位	単価	金額	備考
土木一般世話役	0.25	人			
防水工	0.75	人			
普通作業員	0.75	人			
マルチプライマー 高浸透型樹脂	36.8	kg			
珪砂 高浸透型樹脂塗膜工用	26.3	kg			
フレッシュコート タイヤ付着抑制型塗膜防水材	157.5	kg			
珪砂 塗膜防水工用	105	kg			
使用機材損料 発電機、プロアー、加熱溶解釜	1	式			
雑材料	10	%			#09 労務費計
*** 合計 ***	100	m2			
*** 単位当たり ***	1	m2			

施工単価表

断面修復工(左官工法)

S1020041

単第0 -0009 表

(鉄筋ケレン・鉄筋防錆処理を含む)

修復延べ体積7m3

1

構造物 当り

名称・規格など	数量	単位	単価	金額	備考
土木一般世話役	161.000	人			
特殊作業員	266.000	人			
普通作業員	175.000	人			
超速硬型ポリマーセメントモルタル	8.260	m3			
諸雑費	11	%			#09
*** 単位当たり ***	1	構造物			
A=7 C=7	1構造物当り修復延べ体積(m3/構造物) 断面修復材の設計数量(m3/構造物)		B=1	【F】	断面修復材(m3)

施工単価表

積込(コンクリート殻)

SPK24040117

単第0 -0010 表

機械構成比: 9.77% 労務構成比: 86.03% 材料構成比: 4.20% 市場単価構成比: 0.00% 標準単価: 1,233.90000

代表機労材規格(積算地区)	構成比	単価(積算地区)	代表機労材規格(東京地区)	単価(東京地区)	備考
バックホウ(クローラ型) 標準型・排2014 山積0.8/平積0.6m3	9.77%		バックホウ(クローラ型) 標準型・排2014 山積0.8/平積0.6m3		MTPC00153 MTPT00153
普通作業員	77.50%		普通作業員		RTPC00002 RTPT00002
運転手(特殊)	8.53%		運転手(特殊)		RTPC00006 RTPT00006
軽油 パトロール給油, 2~4KL積載車給油	4.20%		軽油パトロール給油		TTPC00013 TTPT00013
積算単価			積算単価		EP001
A=1 -(全ての費用)					

施工単価表

殻運搬 SPK24040151 単第0 -0011 表
 Co(無筋)構造物とりこわし DID区間有り 運搬距離18.5km以下(14.4km超) 1 m3 当り
 機械構成比: 41.69% 労務構成比: 43.88% 材料構成比: 14.43% 市場単価構成比: 0.00% 標準単価: 2,757.10000

代表機労材規格(積算地区)	構成比	単価(積算地区)	代表機労材規格(東京地区)	単価(東京地区)	備考
ダンプトラック[オンロード・ディーゼル] 10t積級 (タイヤ損耗費及び補修費(良好)を含む)	41.69%		ダンプトラック[オンロード・ディーゼル] 10t積級 (タイヤ損耗費及び補修費(良好)を含む)		MTPC00018T1 MTPT00018T1
運転手(一般)	43.88%		運転手(一般)		RTPC00007 RTPT00007
軽油 パトロール給油, 2~4KL積載車給油	14.43%		軽油パトロール給油		TTPC00013 TTPT00013
積算単価			積算単価		EP001
A=1 Co(無筋)構造物とりこわし C=2 DID区間有り E=1 -(全ての費用)			B=1 機械積込 D=56 運搬距離18.5km以下(14.4km超)		

施工単価表

頁0 -0074

コンクリート削孔(電動ハンマドリル)

SPK24040118

単第0 -0012 表

削孔深さ30mm以上200mm未満

1

孔 当り

機械構成比: 2.30%

労務構成比: 95.32%

材料構成比: 2.38%

市場単価構成比: 0.00%

標準単価:

645.14000

代表機労材規格(積算地区)	構成比	単価(積算地区)	代表機労材規格(東京地区)	単価(東京地区)	備考
<賃>発動発電機(ガソリン発電機) 定格容量2kVA 低騒音	1.10%		<賃>発動発電機(ガソリン発電機) 定格容量2kVA 低騒音		KTPC00041 KTPT00041
その他 電動ハンマドリル 穴あけ能力φ38~40mm	0.77%		電動ハンマドリル 穴あけ能力φ38~40mm		MTPC00146 MTPT00146
その他(機械)			その他(機械)		EK009
特殊作業員	45.55%		特殊作業員		RTPC00001 RTPT00001
普通作業員	18.52%		普通作業員		RTPC00002 RTPT00002
土木一般世話役	13.43%		土木一般世話役		RTPC00009 RTPT00009
その他(労務)			その他(労務)		ER009
ガソリン,レギュラー スタンド渡し,スタンド給油	1.94%		ガソリンレギュラースタンド		TTPC00014 TTPT00014
その他(材料)			その他(材料)		EZ009

施工単価表

コンクリート削孔(電動ハンマドリル)

SPK24040118

単第0 -0012 表

削孔深さ30mm以上200mm未満

1

孔 当り

機械構成比: 2.30%

労務構成比: 95.32%

材料構成比: 2.38%

市場単価構成比: 0.00%

標準単価:

645.14000

代表機労材規格(積算地区)	構成比	単価(積算地区)	代表機労材規格(東京地区)	単価(東京地区)	備考
積算単価			積算単価		EP001
A=1 削孔深さ30mm以上200mm未満					

施工単価表

排水枡（鋳物）の穴開け
φ20mmの導水パイプ接続用

V000000100

単第0 -0013 表

100

箇所 当り

名称・規格など	数量	単位	単価	金額	備考
土木一般世話役	10	人			
普通作業員	10	人			
超硬ホールソー φ20mm	33.3	本			
アングルドリル DA4000LR	10	日			
ダンプトラック損料 2t積	10	供用日			
<貸>発動発電機(ガソリン発電機) 定格容量3kVA 低騒音	10	日			
電動ハンマードリル損料 穴あけ能力φ38~40mm	10	供用日			
雑材料	10	%			#09 上記計
*** 合計 ***	100	箇所			
*** 単位当たり ***	1	箇所			

施工単価表

区画線設置(熔融式)

SDT00001

単第0 -0014 表

実線 15cm

1000

m

当り

名称・規格など	数量	単位	単価	金額	備考
昼間_熔融式(手動)【手間のみ】 実線_15cm 時間的制約なし	1,000.000	m			
トラフィックペイント(JISK5665_3種1号) 熔融型(紛体状)ガラスビーズ含有量15~18% 白	897.750	kg			
ガラスビーズ(JISR3301_1号) 粒度0.106~0.850mm	26.250	kg			
プライマー トラフィックペイント接着用	26.250	kg			
軽油 パトロール給油, 2~4KL積載車給油	44.100	L			
諸雑費	1	式			
*** 合計 ***	1,000	m			
*** 単位当たり ***	1	m			
A=1 昼間施工 C=1 実線_15cm E=1 アスファルトに設置の場合			B=1 白色 D=1 塗布厚t=1.5mm F=1 時間的制約なし		
G=2 排水性舗装に施工する場合 I=1 -			H=1 - J=1 -(全ての費用)		

施工単価表

区画線設置(熔融式)

SDT00001

単第0 -0015 表

破線 15cm

1000

m

当り

名称・規格など	数量	単位	単価	金額	備考
昼間_熔融式(手動)【手間のみ】 破線_15cm 時間的制約なし	1,000.000	m			
トラフィックペイント(JISK5665_3種1号) 熔融型(紛体状)ガラスビーズ含有量15~18% 白	897.750	kg			
ガラスビーズ(JISR3301_1号) 粒度0.106~0.850mm	26.250	kg			
プライマー トラフィックペイント接着用	26.250	kg			
軽油 パトロール給油, 2~4KL積載車給油	49.350	L			
諸雑費	1	式			
*** 合計 ***	1,000	m			
*** 単位当たり ***	1	m			
A=1 昼間施工 C=5 破線_15cm E=1 アスファルトに設置の場合			B=1 白色 D=1 塗布厚t=1.5mm F=1 時間的制約なし		
G=2 排水性舗装に施工する場合 I=1 -			H=1 - J=1 -(全ての費用)		

施工単価表

区画線設置(溶融式)

SDT00001

単第0 -0015 表

破線 15cm

1000 m 当り

名称・規格など	数量	単位	単価	金額	備考

施工単価表

区画線設置(熔融式)

SDT00001

単第0 -0016 表

矢印・記号・文字_15cm換算

1000 m 当り

名称・規格など	数量	単位	単価	金額	備考
昼間_熔融式(手動)【手間のみ】 矢印・記号・文字_15cm換算 時間的制約なし	1,000.000	m			
トラフィックペイント(JISK5665_3種1号) 熔融型(紛体状)ガラスビーズ含有量15~18% 白	897.750	kg			
ガラスビーズ(JISR3301_1号) 粒度0.106~0.850mm	26.250	kg			
プライマー トラフィックペイント接着用	26.250	kg			
軽油 パトロール給油, 2~4KL積載車給油	110.250	L			
諸雑費	1	式			
*** 合計 ***	1,000	m			
*** 単位当たり ***	1	m			
A=1 昼間施工 C=13 矢印・記号・文字_15cm換算 E=1 アスファルトに設置の場合			B=1 白色 D=1 塗布厚t=1.5mm F=1 時間的制約なし		
G=2 排水性舗装に施工する場合 I=1 -			H=1 - J=1 -(全ての費用)		

施工単価表

区画線設置(溶融式)

SDT00001

単第0 -0016 表

矢印・記号・文字 15cm換算

1000 m 当り

名称・規格など	数量	単位	単価	金額	備考

施工単価表

区画線設置(熔融式)

SDT00001

単第0 -0017 表

ゼブラ 45cm

1000

m

当り

名称・規格など	数量	単位	単価	金額	備考
昼間_熔融式(手動)【手間のみ】 ゼブラ_45cm 時間的制約なし	1,000.000	m			
トラフィックペイント(JISK5665_3種1号) 熔融型(紛体状)ガラスビーズ含有量15~18% 白	2,677.500	kg			
ガラスビーズ(JISR3301_1号) 粒度0.106~0.850mm	78.750	kg			
プライマー トラフィックペイント接着用	78.750	kg			
軽油 パトロール給油, 2~4KL積載車給油	98.700	L			
諸雑費	1	式			
*** 合計 ***	1,000	m			
*** 単位当たり ***	1	m			
A=1 昼間施工 C=12 ゼブラ_45cm E=1 アスファルトに設置の場合			B=1 白色 D=1 塗布厚t=1.5mm F=1 時間的制約なし		
G=2 排水性舗装に施工する場合 I=1 -			H=1 - J=1 -(全ての費用)		

施工単価表

床版水抜パイプ設置工
床版厚210mm～290mm

V000000200

単第0 -0018 表

床版パイプφ60mm未満

1 箇所 当り

名称・規格など	数量	単位	単価	金額	備考
土木一般世話役	1.0	人			
特殊作業員	1	人			
普通作業員	2	人			
橋梁用排水部品 スラブドレーン 標-2, 床版厚210～290mm, 直管用	1	セット			
橋梁点検車運転 作業高約6m, 積載質量200kg	1	日			単第0-0019 表
雑材料	15	%			#09 労務費計
*** 単位当たり ***	1	箇所			

施工単価表

橋梁点検車運転
作業高約6m, 積載質量200kg

V000000300

単第0 -0019 表

1 日 当り

名称・規格など	数量	単位	単価	金額	備考
運転手(特殊)	1	人			
<賃>橋梁点検車 作業高約6m, 積載質量200kg	1.4	日			
軽油 パトロール給油, 2~4KL積載車給油	53	L			
諸雑費	1	式			
*** 単位当たり ***	1	日			

施工単価表

頁0 -0087

床版水抜パイプ用フレキシブルチューブ設置
導水管 (SUS) φ40mm未満

V000000400

単第0 -0020 表

1

箇所 当り

名称・規格など	数量	単位	単価	金額	備考
土木一般世話役	1.0	人			
特殊作業員	1	人			
普通作業員	1.0	人			
フレキシブルチューブ 樹脂用φ25	2	m			
橋梁点検車運転 作業高約6m, 積載質量200kg	1	日			単第0-0019 表
雑材料	10	%			#09 労務費計
*** 単位当たり ***	1	箇所			

施工単価表

構造物とりこわし工(無筋構造物)
人力施工

SDT00031

単第0 -0021 表

1 m3 当り

名称・規格など	数量	単位	単価	金額	備考
昼間_無筋構造物【手間のみ】 人力施工 時間的制約なし	1.000	m3			
諸雑費	1	式			
*** 単位当たり ***	1	m3			
A=1 昼間施工 D=1 時間的制約なし			B=2 人力施工		

施工単価表

頁0 -0089

コンクリート

SPK24040153

単第0 -0022 表

小型構造物 コンクリート(各種)

人力打設

1

m3 当り

機械構成比: 0.00%

労務構成比:

42.01%

材料構成比:

57.99%

市場単価構成比:

0.00%

標準単価:

33,825.00000

代表機労材規格(積算地区)	構成比	単価(積算地区)	代表機労材規格(東京地区)	単価(東京地区)	備考
普通作業員	22.75%		普通作業員		RTPC00002 RTPT00002
土木一般世話役	9.31%		土木一般世話役		RTPC00009 RTPT00009
特殊作業員	7.89%		特殊作業員		RTPC00001 RTPT00001
その他(労務)			その他(労務)		ER009
超速硬型ポリマーセメントモルタル	57.99%		生コンクリート 高炉 24-12-25(20) W/C 55%		F000000001 TTPT00343
積算単価			積算単価		E9999
A=2 小型構造物 C=4 コンクリート(各種) F=2 一般養生 J=1 -			B=3 人力打設 D=1 【F】コンクリート(m3) H=2 現場内小運搬無し K=1 -(全ての費用)		

施工単価表

建設機械の貨物自動車等による運搬
路面切削機(ホイール式・廃材積込装置付)

S1000013

単第0 -0023 表

片道運搬距離 13.2km 往復運搬

1 回 当り

名称・規格など	数量	単位	単価	金額	備考
基本運賃料金 片道運搬距離 13.2km	1.000	式			単第0-0024 表
運搬される建設機械の運搬中の損料 路面切削機(ホイール式・廃材積込装置付)	1.000	式			単第0-0025 表
復路分	1.000	式			
*** 単位当たり ***	1	回			
A=1 路面切削機(ホイール式・廃材積込装置付) E=13.2 片道運搬距離(km) G=1 - K=1 -			D=4 排ガス対策型3次基準 F=2 往復運搬 I=1 - M=1 -		

施工単価表

基本運賃料金
片道運搬距離 13.2km

S1000015

単第0 -0024 表

1

式 当り

名称・規格など	数量	単位	単価	金額	備考
基本運賃 20kmまで	1.000	式			
*** 単位当たり ***	1	式			
A=1 基本運賃料金			F=13.2	片道運搬距離 (km)	

施工単価表

運搬される建設機械の運搬中の損料
路面切削機(ホイール式・廃材積込装置付)

S1000015

単第0 -0025 表

1 式 当り

名称・規格など	数量	単位	単価	金額	備考
路面切削機 ホイール式・廃材積込装置付・排3 切削幅2.0m×深さ23cm	0.1	日			
*** 単位当たり ***	1	式			
A=2 運搬される建設機械の運搬中の損料 E=4 排ガス対策型3次基準			B=1 路面切削機(ホイール式・廃材積込装置付) F=13.2 片道運搬距離(km)		

施工単価表

建設機械の貨物自動車等による運搬
路面切削機(ホイール式・廃材積込装置付)

S1000013

単第0 -0026 表

片道運搬距離 0.6km 片道運搬

1

回 当り

名称・規格など	数量	単位	単価	金額	備考
基本運賃料金 片道運搬距離 0.6km	1.000	式			単第0-0027 表
*** 単位当たり ***	1	回			
A=1 路面切削機(ホイール式・廃材積込装置付) E=0.6 片道運搬距離(km) G=1 - K=1 -			D=4 排ガス対策型3次基準 F=1 片道運搬 I=1 - M=1 -		

施工単価表

基本運賃料金
片道運搬距離 0.6km

S1000015

単第0 -0027 表

1 式 当り

名称・規格など	数量	単位	単価	金額	備考
基本運賃 20kmまで	1.000	式			
*** 単位当たり ***	1	式			
A=1 基本運賃料金			F=0.6 片道運搬距離 (km)		

施工単価表

建設機械の貨物自動車等による運搬

S1000013

単第0 -0028 表

路面切削機(ホイール式・廃材積込装置付)

片道運搬距離 1.2km 片道運搬

1

回 当り

名称・規格など	数量	単位	単価	金額	備考
基本運賃料金 片道運搬距離 1.2km	1.000	式			単第0-0029 表
*** 単位当たり ***	1	回			
A=1 路面切削機(ホイール式・廃材積込装置付) E=1.2 片道運搬距離(km) G=1 - K=1 -			D=4 排ガス対策型3次基準 F=1 片道運搬 I=1 - M=1 -		

単価一覧表

登録単価一覧表

コード	名称・規格1・規格2	単位	単 価 (00.04.08) (12.16)	単 価 (01.05.09) (13.17)	単 価 (02.06.10) (14.18)	単 価 (03.07.11) (15.19)	特殊 集計	集計 区分
F000000100	トラック 普通型 2t積	供用日						
F000000200	規制標識看板 サインライト 相当品 基本料	回						
F000000300	規制標識看板 サインライト 相当品 リース料	台・日						
F0000001	アスファルト殻処分費	t						
F0000002	コンクリート殻（無筋）処分費	t						
F0000000001	超速硬型ポリマーセメントモルタル	m3	734,000					
F0000000002	密粒度As(13)ポリマー改質Ⅲ型-W	t	32,300					

登録単価一覧表

コード	名称・規格1・規格2	単位	単価 (00.04.08) (12.16)	単価 (01.05.09) (13.17)	単価 (02.06.10) (14.18)	単価 (03.07.11) (15.19)	特殊集計	集計区分
F000005	床版調査業務費 打音検査 対象面積：936m2 足元条件：地上	橋						
F000006	鉄筋探査 電磁レーダー法 1m2程度/箇所	箇所	5,000					
F000007	超硬ホールソー φ20mm	本	15,000					
F000008	アングルドリル DA4000LR	日	1,700					
F000010	電動ハンマードリル損料 穴あけ能力φ38~40mm	供用日	267					
F000011	ダンプトラック損料 2t積	供用日						
F000014	フレキシブルチューブ スラブドレーン用（1m以上）樹脂用φ25	m						

登録単価一覧表

コード	名称・規格1・規格2	単位	単 価 (00.04.08) (12.16)	単 価 (01.05.09) (13.17)	単 価 (02.06.10) (14.18)	単 価 (03.07.11) (15.19)	特殊 集計	集計 区分
F0000015	マルチプライマー 高浸透型樹脂	kg	7,000					
F0000016	珪砂 高浸透型樹脂塗膜工用	kg	60					
F0000017	フレッシュコート タイヤ付着抑制型塗膜防水材	kg	1,800					
F0000018	珪砂 塗膜防水工用	kg	60					
F0000019	橋梁用排水部品 スラブドレーン 標-2, 床版厚210~290mm, 直管用	セット						
F0000020	使用機材損料 発電機、ブロアー、加熱溶解釜	式	50,000					

步掛一覽表

施工単価表

高浸透型複合防水工

V000000500

単第0 -0008 表

(高浸透型防水材 臭気低減タイプ)

100

m2 当り

名称・規格など	数量	単位	単価	金額	備考
土木一般世話役	0.25	人			R0250
防水工	0.75	人			R0380
普通作業員	0.75	人			R0020
マルチプライマー 高浸透型樹脂	36.8	kg	7,000	257,600	F0000015
珪砂 高浸透型樹脂塗膜工用	26.3	kg	60	1,578	F0000016
フレッシュコート タイヤ付着抑制型塗膜防水材	157.5	kg	1,800	283,500	F0000017
珪砂 塗膜防水工用	105	kg	60	6,300	F0000018
使用機材損料 発電機、ブロアー、加熱溶解釜	1	式	50,000	50,000	F0000020
雑材料	10	%			#09 労務費計
*** 合計 ***	100	m2			
*** 単位当たり ***	1	m2			

施工単価表

排水枳（鋳物）の穴開け
φ20mmの導水パイプ接続用

V000000100

単第0 -0013 表

100

箇所 当り

名称・規格など	数量	単位	単価	金額	備考
土木一般世話役	10	人			R0250
普通作業員	10	人			R0020
超硬ホールソー φ20mm	33.3	本	15,000	499,500	F0000007
アングルドリル DA4000LR	10	日	1,700	17,000	F0000008
ダンプトラック損料 2t積	10	供用日			F0000011
<貸>発動発電機(ガソリン発電機) 定格容量3kVA 低騒音	10	日			KTPC00042
電動ハンマードリル損料 穴あけ能力φ38~40mm	10	供用日	267	2,670	F0000010
雑材料	10	%			#09 上記計
*** 合計 ***	100	箇所			
*** 単位当たり ***	1	箇所			

施工単価表

床版水抜パイプ設置工
床版厚210mm～290mm

V000000200
床版パイプφ60mm未満

単第0 -0018 表

1 箇所 当り

名称・規格など	数量	単位	単価	金額	備考
土木一般世話役	1.0	人			R0250
特殊作業員	1	人			R0010
普通作業員	2	人			R0020
橋梁用排水部品 スラブドレーン 標-2, 床版厚210～290mm, 直管用	1	セット			F0000019
橋梁点検車運転 作業高約6m, 積載質量200kg	1	日			V000000300 単第0-0019 表
雑材料	15	%			#09 労務費計
*** 単位当たり ***	1	箇所			

施工単価表

橋梁点検車運転
作業高約6m, 積載質量200kg

V000000300

単第0 -0019 表

1 日 当り

名称・規格など	数量	単位	単価	金額	備考
運転手(特殊)	1	人			R0140
<賃>橋梁点検車 作業高約6m, 積載質量200kg	1.4	日			KH000416
軽油 パトロール給油, 2~4KL積載車給油	53	L			T0202
諸雑費	1	式			#91
*** 単位当たり ***	1	日			

施工単価表

床版水抜パイプ用フレキシブルチューブ設置
導水管 (SUS) φ40mm未満

V000000400

単第0 -0020 表

1 箇所 当り

名称・規格など	数量	単位	単価	金額	備考
土木一般世話役	1.0	人			R0250
特殊作業員	1	人			R0010
普通作業員	1.0	人			R0020
フレキシブルチューブ 樹脂用 φ25	2	m			F0000014
橋梁点検車運転 作業高約6m, 積載質量200kg	1	日			V000000300 単第0-0019 表
雑材料	10	%			#09 労務費計
*** 単位当たり ***	1	箇所			

施工条件明示チェックリスト

工事名 **令和6・7年度 広島高速1号線舗装修繕** 工事

項目	施工条件明示の確認内容		発注者確認
①現地調査	1 特記事項：広島高速1号線(片側2車線以上・5000台/日以上)において、車線変更を促す規制を行う。		
②工程関係			
1. 概数発注の場合は、設計完了時期			
2. 施工時期、施工時間等が制限される場合は、制限される施工時期、施工時間及び施工内容			
3. 当該工事の関係機関等との協議に未成立のものがある場合は、制約を受ける内容及びその協議内容、成立見込み時期			
4. 関係機関、自治体等との協議の結果、特定された条件が付され当該工事の工程に影響がある場合は、その項目及び影響範囲			
5. 工事着手前に地下埋設物及び架空線の移設を必要とする場合は、その項目及び調査期間。又、地下埋設物等の移設が予定されている場合は、その移設期間			
6. 余裕工期を設定して発注する工事については、工事の着手時期			
7. 設計工程上見込んでいる雨天・休日等作業不可能日数			
8. 週休2日の取得に伴う費用の計上			
項目	状況		
1. 概数発注	<input type="checkbox"/> 有 <input checked="" type="checkbox"/> 無	指示する時期： - 対象工種： -	
2. 施工時期の制限	<input checked="" type="checkbox"/> 有 <input type="checkbox"/> 無	制限工種： - 制限期間： 契約日～令和7年3月31日 制限内容： 規制(測量のための規制を含む)については、令和7年4月1日以降に開始すること。	
作業時間の制限(制約)	<input type="checkbox"/> 有 <input checked="" type="checkbox"/> 無	制限(制約)工種： - 制限(制約)時間： -	
施工方法の制限	<input type="checkbox"/> 有 <input checked="" type="checkbox"/> 無	内容： -	
3. 道路協議	<input type="checkbox"/> 有 <input checked="" type="checkbox"/> 無	内容： - 相手： - 状況：(<input type="checkbox"/> 済 <input type="checkbox"/> 中 <input type="checkbox"/> 未) 協議完了時期： - 条件：(<input type="checkbox"/> 無 <input type="checkbox"/> 有) 条件の内容： -	
河川協議	<input type="checkbox"/> 有 <input checked="" type="checkbox"/> 無	内容： - 相手： - 状況：(<input type="checkbox"/> 済 <input type="checkbox"/> 中 <input type="checkbox"/> 未) 協議完了時期： - 条件：(<input type="checkbox"/> 無 <input type="checkbox"/> 有) 条件の内容： -	
保安林協議	<input type="checkbox"/> 有 <input checked="" type="checkbox"/> 無	内容： - 相手： - 状況：(<input type="checkbox"/> 済 <input type="checkbox"/> 中 <input type="checkbox"/> 未) 協議完了時期： - 条件：(<input type="checkbox"/> 無 <input type="checkbox"/> 有) 条件の内容： -	
文化財協議	<input type="checkbox"/> 有 <input checked="" type="checkbox"/> 無	内容： - 相手： - 状況：(<input type="checkbox"/> 済 <input type="checkbox"/> 中 <input type="checkbox"/> 未) 協議完了時期： - 条件：(<input type="checkbox"/> 無 <input type="checkbox"/> 有) 条件の内容： -	
警察協議	<input type="checkbox"/> 有 <input checked="" type="checkbox"/> 無	内容： - 相手： - 状況：(<input type="checkbox"/> 済 <input type="checkbox"/> 中 <input type="checkbox"/> 未) 協議完了時期： - 条件：(<input type="checkbox"/> 無 <input type="checkbox"/> 有) 条件の内容： - 交通規制： (<input type="checkbox"/> 無 <input type="checkbox"/> 有) 交通規制の内容： -	
土壌汚染対策法協議(環境部局)	<input type="checkbox"/> 有 <input checked="" type="checkbox"/> 無	内容： - 相手： - 状況：(<input type="checkbox"/> 済 <input type="checkbox"/> 中 <input type="checkbox"/> 未) 協議完了時期： - 条件：(<input type="checkbox"/> 無 <input type="checkbox"/> 有) 条件の内容： -	
近接協議	<input type="checkbox"/> 有 <input checked="" type="checkbox"/> 無	内容： - 相手： - 状況：(<input type="checkbox"/> 済 <input type="checkbox"/> 中 <input type="checkbox"/> 未) 協議完了時期： - 条件：(<input type="checkbox"/> 無 <input type="checkbox"/> 有) 条件の内容： -	

	その他協議	<input type="checkbox"/> 有 <input checked="" type="checkbox"/> 無	内容：－ 相手：－ 状況：(<input type="checkbox"/> 済 <input type="checkbox"/> 中 <input type="checkbox"/> 未) 協議完了時期：－ 条件：(<input type="checkbox"/> 無 <input type="checkbox"/> 有) 条件の内容：－
4.	特定された条件	<input type="checkbox"/> 有 <input checked="" type="checkbox"/> 無	相手：－ 影響項目：－ 影響範囲：－
5.	埋設物等の移設	<input type="checkbox"/> 有 <input checked="" type="checkbox"/> 無	内容：－ 相手：－ 状況：(<input type="checkbox"/> 済 <input type="checkbox"/> 中 <input type="checkbox"/> 未) 協議完了時期：－ 条件：(<input type="checkbox"/> 無 <input type="checkbox"/> 有) 条件の内容：－ 移設完了時期：－
6.	余裕工期	<input checked="" type="checkbox"/> 有 <input type="checkbox"/> 無	工期：契約日～令和7年11月28日
7.	休日等不可能日数	作業不能日数（雨天・休日等）：－ 日	
8.	週休2日試行方式	週休2日の発注方式：発注者指定型	
③ 用地関係			
1. 工事用地等に未取得、未処理（地上権、地役権等の用役物件、担保物件、用役賃貸権等を消滅させること）部分がある場合は、その場所、範囲及び処理の見込み時期			
2. 施工者に、消波ブロック、桁製作、工事前仮設道路等の仮設ヤードとして官有地等及び発注者が借り上げた土地を使用させる場合は、その場所、範囲、時期、期間、使用条件、復旧方法等			
3. 工事前仮設道路等の用途で受注者にて借地を行う旨の記載			
	項 目	状 況	
1.	用地未取得、未処理状況	<input type="checkbox"/> 有 <input checked="" type="checkbox"/> 無	位置：－ 完了時期：－
	立木処理	<input type="checkbox"/> 本工事対応 <input type="checkbox"/> 別途対応 <input checked="" type="checkbox"/> 無	処理完了時期：－
2.	発注者による借地（指定使用用地）	<input type="checkbox"/> 有 <input checked="" type="checkbox"/> 無	範囲：－ 時期：－ 期間：－ 使用目的：－ 使用条件：－ 復旧方法等：－
3.	受注者による借地	<input type="checkbox"/> 有 <input checked="" type="checkbox"/> 無	範囲：－ 時期：－ 期間：－ 使用目的：－ 使用条件：－ 復旧方法等：－
④ 公害関係			
1. 工事に伴う公害防止（騒音、振動、粉塵、排ガス等）のため、施工方法、機械施設・設備、作業時間等を指定する場合は、その内容			
2. 濁水、湧水等の処理で特別な対策を必要とする場合は、その内容（処理施設、処理条件等）			
3. 工事の施工に伴って発生する騒音、振動、地盤沈下、地下水の枯渇等、電波障害等に起因する事業損失が懸念される場合で、事前調査中及び事前調査を要す場合については、その調査期間・時期、範囲等			
4. 重金属等の対策を必要とする場合の対象工種、対応方法等を指定する場合はその内容			
	項 目	状 況	
1.	公害防止のための制限など	<input type="checkbox"/> 有 <input checked="" type="checkbox"/> 無	工種：－ 制限理由：－ 機械施設：－ 施工時間：－
2.	排水処理	<input type="checkbox"/> 有 <input checked="" type="checkbox"/> 無	処理施設：－ 期間：－ 処理条件：－
3.	事前調査（水文調査）	<input type="checkbox"/> 済 <input type="checkbox"/> 中 <input type="checkbox"/> 未(本工事対応) <input type="checkbox"/> 未(別途対応)	調査完了時期：－ 調査範囲：－
	事前調査（家屋調査）	<input type="checkbox"/> 済 <input type="checkbox"/> 中 <input type="checkbox"/> 未(本工事対応) <input type="checkbox"/> 未(別途対応)	調査完了時期：－ 調査想定期間：－ 調査範囲：－
4.	重金属対応	<input type="checkbox"/> 有 <input checked="" type="checkbox"/> 無	工種：－ 対応内容：－

⑤ 安全対策関係			
1.	交通安全施設等を指定する場合は、その内容、期間、時間		
2.	鉄道、ガス、電気、電話、水道等の施設と近接する工事での施工方法等に制限がある場合は、その内容		
3.	落石、雪崩、土砂崩落、発破に対する防護施設が必要である場合は、その内容		
4.	交通誘導警備員、警戒船等の保安設備、保安要員の配置を指定する場合は、その内容		
5.	発破作業における制限がある場合は、その対策内容		
6.	有毒ガス及び酸素欠乏等の対策		
7.	砂防工事施工のために必要な施設		
8.	熱中症対策に資する現場管理費の補正試行		
項目	状況		
1. 安全対策施設	<input checked="" type="checkbox"/> 有 <input type="checkbox"/> 無	施設内容： 規制材 期間： 本線規制時	設置場所： 1号線 時間： 終日または日中
2. 安全上の制限	<input type="checkbox"/> 有 <input checked="" type="checkbox"/> 無	該当工種： - 制限内容： -	近接対象施設： - 施工方法： -
3. 防護施設	<input type="checkbox"/> 有 <input checked="" type="checkbox"/> 無	施設内容： - 期間： -	設置場所： -
4. 保安要員	<input checked="" type="checkbox"/> 有 <input type="checkbox"/> 無	要員： 交通誘導警備員 要員の区分： 交通誘導警備員A及びB	
保安設備	<input checked="" type="checkbox"/> 有 <input type="checkbox"/> 無	設備等内容： 規制材 期間： 本線規制時	
5. 発破作業における制限	<input type="checkbox"/> 有 <input checked="" type="checkbox"/> 無	制限内容： - 期間： -	
6. 有毒ガス等対策	<input type="checkbox"/> 有 <input checked="" type="checkbox"/> 無	施設内容： - 期間： -	設置場所： -
7. 砂防工事における施設	<input type="checkbox"/> 有 <input checked="" type="checkbox"/> 無	土石流警報装置： - センサー： -	通信ケーブル： - その他施設： -
8. 熱中症対策試行	<input checked="" type="checkbox"/> 有 <input type="checkbox"/> 無		
⑥ 工事用道路（輸送）関係			
1.	一般道路を搬入路として使用する場合		
	(1)工事用資機材等の搬入経路、使用期間、使用時間帯等に制限がある場合は、その経路、期間、時間帯等		
	(2)搬入路の使用中和及び使用後の処理が必要である場合は、その処置内容		
2.	通行料金の計上を行っている場合の対象内容、区間等		
3.	共通仮設費・運搬費における分解組立輸送の経費内容		
項目	状況		
1. (1)輸送制限・制約	<input type="checkbox"/> 有 <input checked="" type="checkbox"/> 無	制限区間： - 制限内容： -	制限期間： -
(2)管理・使用後等条件	<input type="checkbox"/> 有 <input checked="" type="checkbox"/> 無	使用中の管理等条件： - 使用後の処理等条件： -	
2. 通行料金の計上	<input type="checkbox"/> 有 <input checked="" type="checkbox"/> 無	対象： - 区間： -	
3. 運搬費経費	<input checked="" type="checkbox"/> 有 <input type="checkbox"/> 無	対象車両： 路面切削機（ホイール式・廃材積込装置付） 片・往： (<input type="checkbox"/> 片 <input checked="" type="checkbox"/> 往) 対象車両： 片・往： (<input type="checkbox"/> 片 <input type="checkbox"/> 往) 対象： 片・往： (<input type="checkbox"/> 片 <input type="checkbox"/> 往)	その他施設： - その他施設： - その他施設： -
⑦ 仮設関係			
1.	特別な取扱い（仮土留、仮橋、足場等の仮設物を存置及び他工事へ引き渡す場合、他工事より引き継いで使用する場合）は、その内容		
2.	任意仮設の施工方法等を明示する場合は、その内容		
3.	仮設備の設計条件等を明示する場合は、その内容		
4.	工事用電力、給水設備等を明示する場合は、その内容		
5.	水替・流入防止施設が必要な場合は、その内容、期間		
6.	仮道路を設置する場合		
	(1)仮道路に関する安全施設等が必要である場合は、その内容期間		
	(2)仮道路の維持修繕が必要である場合は、その内容		
	(3)他工事と共用する場合はその工事、期間		
	(4)仮道路の使用時間帯に制限がある場合		
項目	状況		
1. 仮設物の特別な取扱い	<input type="checkbox"/> 有 <input checked="" type="checkbox"/> 無	対象施設： - 処理内容： -	
2. 任意仮設の明示	<input type="checkbox"/> 有 <input checked="" type="checkbox"/> 無	施工方法等： -	
3. 設計条件の明示	<input type="checkbox"/> 有 <input checked="" type="checkbox"/> 無	設計条件等： -	
4. 電力等仮設明示	<input type="checkbox"/> 有 <input checked="" type="checkbox"/> 無	施設名： -	施設内容： -
5. 水替等条件	<input type="checkbox"/> 有 <input checked="" type="checkbox"/> 無	内容： - 稼働条件等： -	期間： -
6. (1)安全施設	<input type="checkbox"/> 有 <input checked="" type="checkbox"/> 無	施設内容： -	施設設置期間： -
(2)維持修繕内容	<input type="checkbox"/> 有 <input checked="" type="checkbox"/> 無	使用中の管理等条件： -	
(3)他工事共用	<input type="checkbox"/> 有 <input checked="" type="checkbox"/> 無	他工事名： -	共用予定期間： -
(4)使用時間制限	<input type="checkbox"/> 有 <input checked="" type="checkbox"/> 無	制限時間： -	
⑧ 建設副産物関係			
1.	建設発生土が発生する場合は、残土の受入場所、受入(保管)条件		
2.	建設副産物の現場内での再利用及び減量化が必要な場合は、その内容		
3.	建設副産物及び建設廃棄物が発生する場合は、処理場所及び受入(保管)条件。なお、再生資源化処理施設又は最終処理場を指定する場合は、その受入場所、受入(保管)条件		

項 目		状 況	
1.	残土処理場所等	<input type="checkbox"/> 有 <input checked="" type="checkbox"/> 無	残土の受入企業： - 残土の受入住所： - 土質区分： - 受入（保管）条件： - 残土の搬出先： - 残土の受入住所： - 土質区分： - 受入（保管）条件： -
2.	現場内利用	<input type="checkbox"/> 有 <input checked="" type="checkbox"/> 無	対応方法等： - 流用土等の内容： -
3.	副産物処理場所等	<input checked="" type="checkbox"/> 有 <input type="checkbox"/> 無	副産物名： As殻 処理の受入企業： 鹿島道路㈱広島東合材製造所 処理の受入住所： 広島県安芸郡熊野町字深原平2668-32 受入（保管）条件： 30cm角以下、異物混入不可 副産物名： Co殻 無筋 処理の受入企業： 太平土木㈱タイハイ八木リサイクル場 処理の受入住所： 広島市安佐南区八木町字馬淵128-4 受入（保管）条件： 50cm角以下 副産物名： 処理の受入企業： 処理の受入住所： 受入（保管）条件： 副産物名： 処理の受入企業： 処理の受入住所： 受入（保管）条件：
⑨ 占用物件等			
1. 地上、地下等の占用物件工事と重複して施工する場合は、その工事内容及び期間等			
項 目		状 況	
1.	重複施工内容	<input type="checkbox"/> 有 <input checked="" type="checkbox"/> 無	物件名： - 管理者： - 位置： - 施工内容： - 施工予定時期： - 施工企業： -
⑩ 関連工事			
1. 本工事施工における関連工事名、関連する時期			
項 目		状 況	
1.	関連工事 (重複・隣接工事)	<input checked="" type="checkbox"/> 有 <input type="checkbox"/> 無	工事名： 令和5～7年度 広島高速道路維持修繕工事 関連時期： 契約日～令和7年11月28日 関連する内容： 規制重複 工事名： 関連時期： 関連する内容：
⑪ 薬液注入関係			
1. 薬液注入を行う場合は、設計条件、工法区分、材料種類、削孔数量、削孔延長及び注入量、注入圧等			
2. 周辺環境への調査が必要な場合は、その内容			
項 目		状 況	
1.	注入仕様等	<input type="checkbox"/> 有 <input checked="" type="checkbox"/> 無	設計条件： - 注入方式等： - 削孔数量・延長 - 材料： - 注入量： - 注入圧力： - その他条件： - 調査内容： - 調査範囲： -
2.	環境調査	<input type="checkbox"/> 有 <input checked="" type="checkbox"/> 無	
⑫ その他			
1. 工事現場発生品がある場合は、その品名、現場内での再使用の有無			
2. 支給材料及び貸与品がある場合は、その品名（規格）、引渡時期			
3. 工事用資機材の保安及び仮置きが必要である場合は、その資機材名、仮置き場所			
4. 新技術・新工法・特許工法を指定する場合は、その内容			
5. 部分使用を行う必要がある場合は、その箇所及び使用時期			
6. 追加工事の予定			
7. 技術管理上必要な資料等の作成			
8. ICT活用工事の取り組みに伴う費用の計上			
9. ウェアラブルカメラ活用試行の取り組みに伴う費用の計上			
10. 建設キャリアアップシステム（CCUS）試行対象工事			
11. 「労務費見積り尊重宣言」促進モデル試行対象工事			
12. 工事箇所が点在する工事費の計上			
13. 遠隔地資材調達（労働者確保）に係る記載			
項 目		状 況 (※複数事項がある場合は適宜項目追加する)	
1.	発生品	<input type="checkbox"/> 有 <input checked="" type="checkbox"/> 無	品名： - 再利用の有無 <input type="checkbox"/> 有 <input type="checkbox"/> 無
2.	支給品	<input type="checkbox"/> 有 <input checked="" type="checkbox"/> 無	品名（規格）： - 引き渡し時期： -
3.	資機材の 仮置き等	<input type="checkbox"/> 有 <input checked="" type="checkbox"/> 無	資機材名： - 仮置き場所： -
4.	新技術等 の取り組み	<input type="checkbox"/> 有 <input checked="" type="checkbox"/> 無	項目： - 技術名： -
5.	部分使用	<input type="checkbox"/> 有 <input checked="" type="checkbox"/> 無	使用内容： - 使用時期： -
6.	追加工種の予定	<input type="checkbox"/> 有 <input checked="" type="checkbox"/> 無	追加工種名： -
7.	技術管理資料等	<input type="checkbox"/> 有 <input checked="" type="checkbox"/> 無	資料等名： -

8.	ICT活用工事	ICT活用工事の発注方式：受注者希望型	対象工種：舗装修繕工
9.	リアルタイム決済の試行	<input type="checkbox"/> 有 <input checked="" type="checkbox"/> 無	
10.	建設キャリアアップ義務化モデル工事	<input type="checkbox"/> 有 <input checked="" type="checkbox"/> 無	
11.	「労働費見積尊重宣言」促進型工事	<input type="checkbox"/> 有 <input checked="" type="checkbox"/> 無	
12.	点在する積算	<input type="checkbox"/> 有 <input checked="" type="checkbox"/> 無	
13.	遠隔地変更記載	<input checked="" type="checkbox"/> 有 <input type="checkbox"/> 無	

⑬ その他条件明示の必要な事項

1. 入札時の積算単価により積算
2. 建設工事請負契約約款第25条第5項（単品スライド条項）の運用については、令和4年6月30日付けで広島県が通知している「資材価格の急激な変動に伴う請負代金額の変更等について（お知らせ）」を適用

令和6年度 広島高速1号線舗装修繕工事 概略工程表

		1月目			2月目			3月目			4月目			5月目			6月目			7月目			8月目			9月目			10月目			11月目			12月目		
		10	20	30	10	20	30	10	20	30	10	20	30	10	20	30	10	20	30	10	20	30	10	20	30	10	20	30	10	20	30	10	20	30	10	20	30
準備工	60日	■																		■																	
	後片づけ																			■																	
着手(現地測量調査)								■												■																	
								123日																													

施工に必要な日数		数量	日数	1	2	3	~	19	20	21	22	23	24	25	~	76	77	78	79	80	81	82	83	84	85	89	~	102	103	104	105	106	107	~	121	122	123	備考											
高速1号線	路面切削	m ²	21	■																																													
	断面補修工	m ³	58							■																																							
	橋面防水工	m ²	4																			■																											
	排水性舗装工	m ²	21																			■																											
	区画線工	m	19																									■																					

伸縮継手詳細図

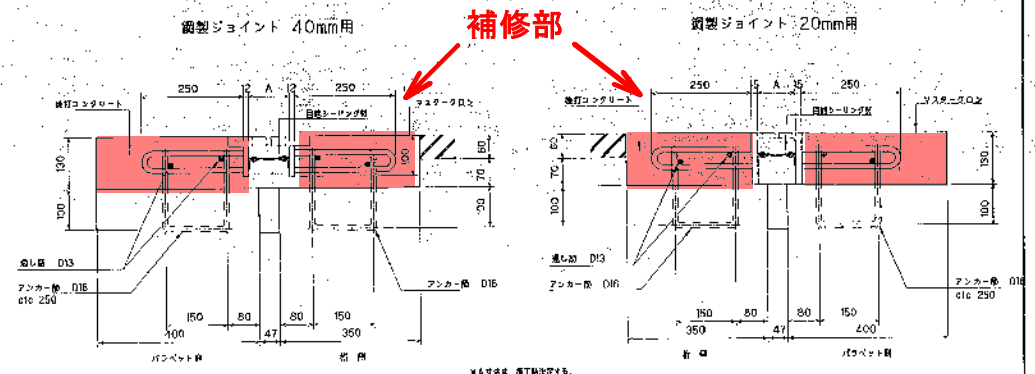
図名	広島高速1号線完成図	図番	1233
種別	橋梁	縮尺	1/60
作成	花見山工務	設計	1041
承認	花見山工務	校核	1041
発行	花見山工務	発行	1041
発行	花見山工務	発行	1041

断面図 S=1/60



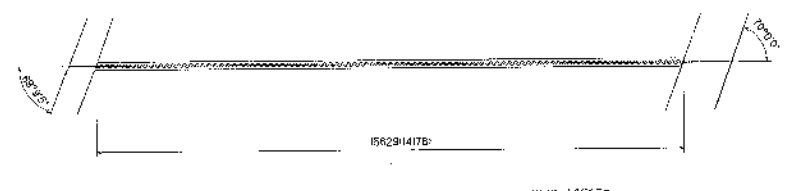
※A2部を参照

伸縮継手断面図 S=1/6



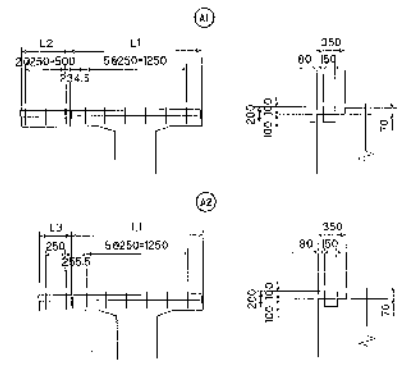
※A2部を参照

平面図 S=1/60

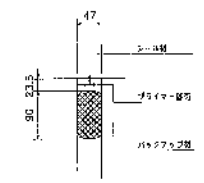


※A2部を参照

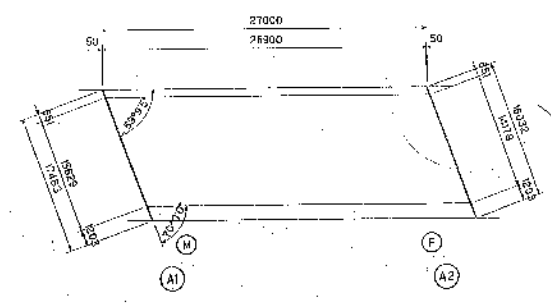
アンカー筋埋設図 S=1/30



シール材充填図 S=1/5



配置図 S=1/200



寸法表

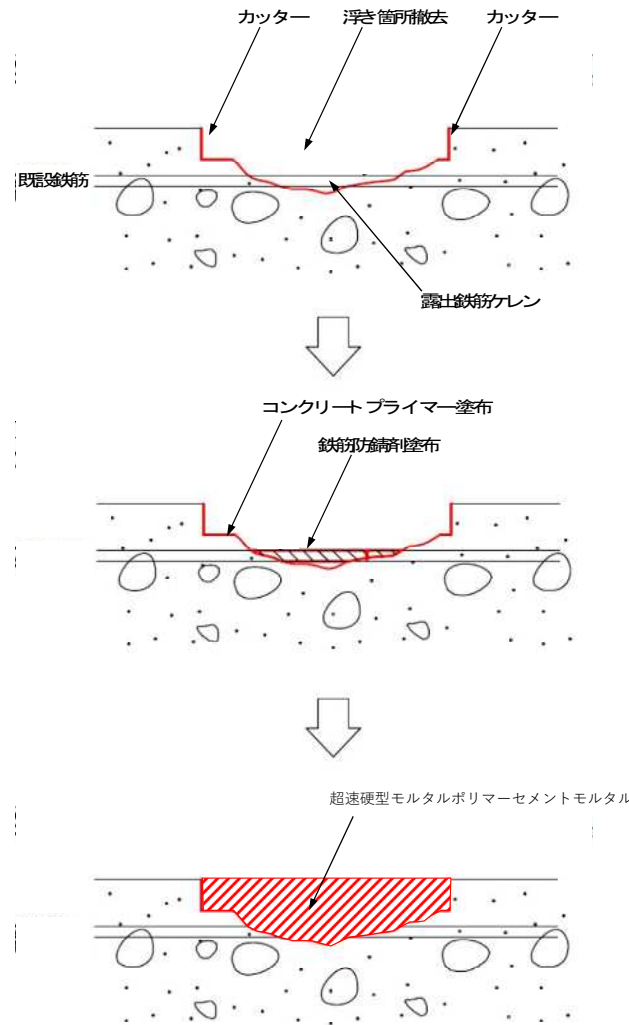
	L1	L2	L3
D1	1628		
D2	1629	596	386
D3	1618	601	393
D4	1614	605	398
D5	1609	630	402
D6	1605	616	407
D7	1601	619	411
D8	1601	620	415

伸縮継手材料表

品名	仕様	北側	A1側	A2側	右側	単位
鋼製ジョイント	20mm用		14.178 m	14.178 m		通し筋を参照
	40mm用	15.629 m			15.629 m	
マニテック	2.5kg/m ²	79 m	27 m		58 m	
シール材	シリコン系	2,600m ²	2,600m ²		5,200m ²	
パテ		0.021 m ³	0.021 m ³		0.042 m ³	
アンカー筋	D8X550	63 本	57 本		120 本	パテを参照
	D8X550	63 本	57 本		120 本	通し筋
鉄打コンクリート		1,524 m ³	1,382 m ³		2,906 m ³	

令和6・7年度	広島高速1号線舗装修繕工事	—
工種	断面修復工	—
名称	断面修復方法	
広島高速道路公社		

断面修復方法



- ・ 浮き箇所は橋軸方向・軸直角方向にカッターを入れてから撤去する。
- ・ 浮き箇所撤去時に鉄筋が露出した場合は、背面側へモルタルが充填されるよう空間を20mm以上確保する。

- ・ 露出鉄筋の背面に確実に防錆剤を塗布する。

- ・ モルタル打設前に清掃・ごみ等の除去を行う。
- ・ モルタル打設時は、バイブレーター等を使用して確実に充填する。